



# Agencias de Desarrollo Humano Local en Yucatán (ADHL)

Reunión Nacional Red SAM  
30, 31 de octubre y 1 de noviembre 2017



Juan J. Jiménez-Osornio<sup>1</sup>, Angel Lendechy Grajales<sup>2</sup>, Margarita Zarco Salgado<sup>3</sup>,  
Rodolfo Canto Sáenz<sup>4</sup>

- 1 Campus de Ciencias Biológicas y Agropecuarias
- 2 Centro de Investigaciones Hideyo Noguchi – Biomédicas
- 3 Unidad de Proyectos Sociales
- 4 Facultad de Economía



Introducción

Objetivos del proyecto

Localidades

Descripción de la ADHL

Logros y problemáticas



Para vivir mejor,  
**CONSUME** lo  
que produces.

**ADHL**

AGENCIAS DE DESARROLLO HUMANO LOCAL



AGENCIAS DE DESARROLLO HUMANO LOCAL

## OBJETIVOS



### Objetivo General

Contribuir al alivio de la **pobreza** en los hogares de 20 municipios con alta marginación en el estado, a través de la **acción** coordinada entre las autoridades estatales y la UADY, otras instituciones y **con la participación activa de la comunidad**, para garantizar los derechos humanos a las poblaciones que habitan en esos municipios.



## AGENCIAS DE DESARROLLO HUMANO LOCAL

### OBJETIVOS

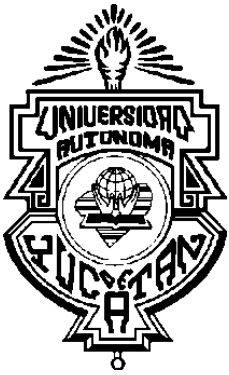
#### Objetivos específicos:

##### Seguridad Alimentaria:

1. **Fortalecer** las capacidades de **producción de alimentos** a través de la asesoría técnica individualizada, el intercambio de experiencias de campesino/a a campesino/a y la implementación de talleres y cursos de capacitación según demandas específicas de los propios productores.
2. Contribuir a **mejorar hábitos de alimentación** y la calidad de la misma, de las familias a través de la implementación de un programa de educación nutricional que **promueva el uso de los recursos alimentarios disponibles** en los municipios de influencia.







## AGENCIAS DE DESARROLLO HUMANO LOCAL

### OBJETIVOS



#### **Economía:**

3. Contribuir al **mejoramiento de la economía familiar** con propuestas para 1) incrementar la productividad de **la economía de autoconsumo** y 2) **aumentar los ingresos monetarios de las familias** a través del fortalecimiento de iniciativas ya existentes y generación de nuevos emprendimientos de pequeños y medianos negocios.

#### **Organización:**

4. Contribuir a **fortalecer el *capital social* de las comunidades**, a través de la coordinación intersectorial y de la promoción de la participación ciudadana, en redes sociales de cooperación, **enfocadas a la seguridad y soberanía alimentaria** y en la perspectiva del PDHL.



# Capital social



Ú ayika' lil kají lóob

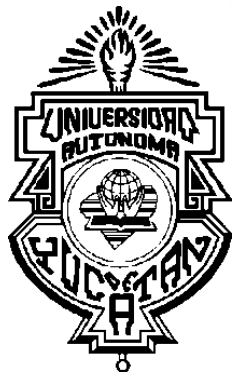
*Ú muuk' le meyajo'ob ti'aan ichilónej, ku si'ijil ti jun peel múuch' tuukul utia'al ma'alob kuxtal.*

La fuerza de los pueblos

*La fuerza del **trabajo** está entre **nosotros**, nace a través de un **solo pensamiento** para una **vida** mejor.*



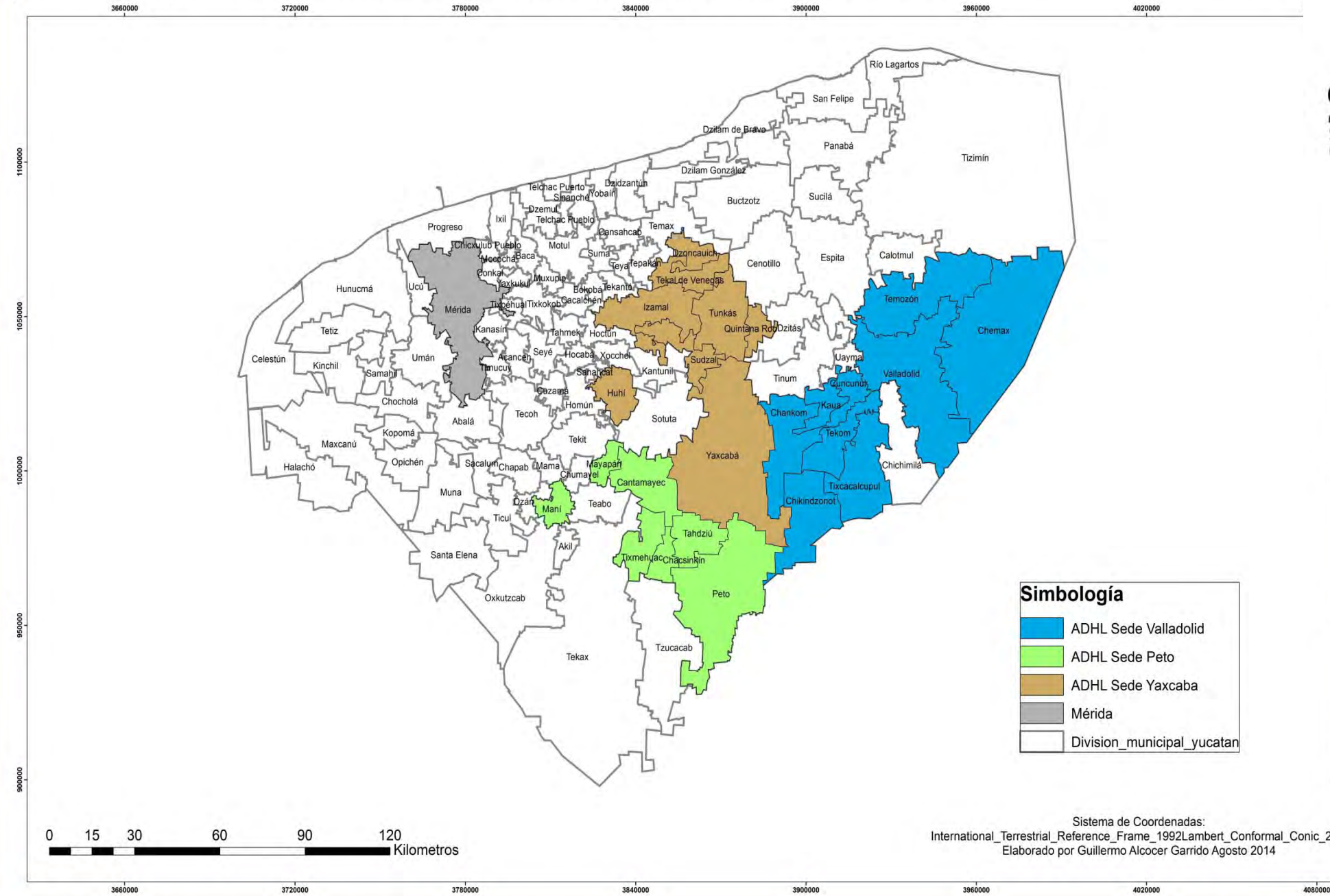
*(En un día kawok en Chacsinkin por un grupo de promotores indígenas mayas de la región sur de Yucatán, 22 de junio del 2016).*



# Agencias de Desarrollo Humano Local en Yucatán



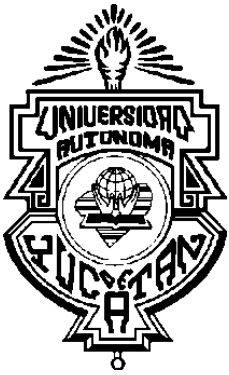
**SEDESOL**  
 Secretaría de Desarrollo Social  
 Comprometidos con tu bienestar  
 2012 · 2018





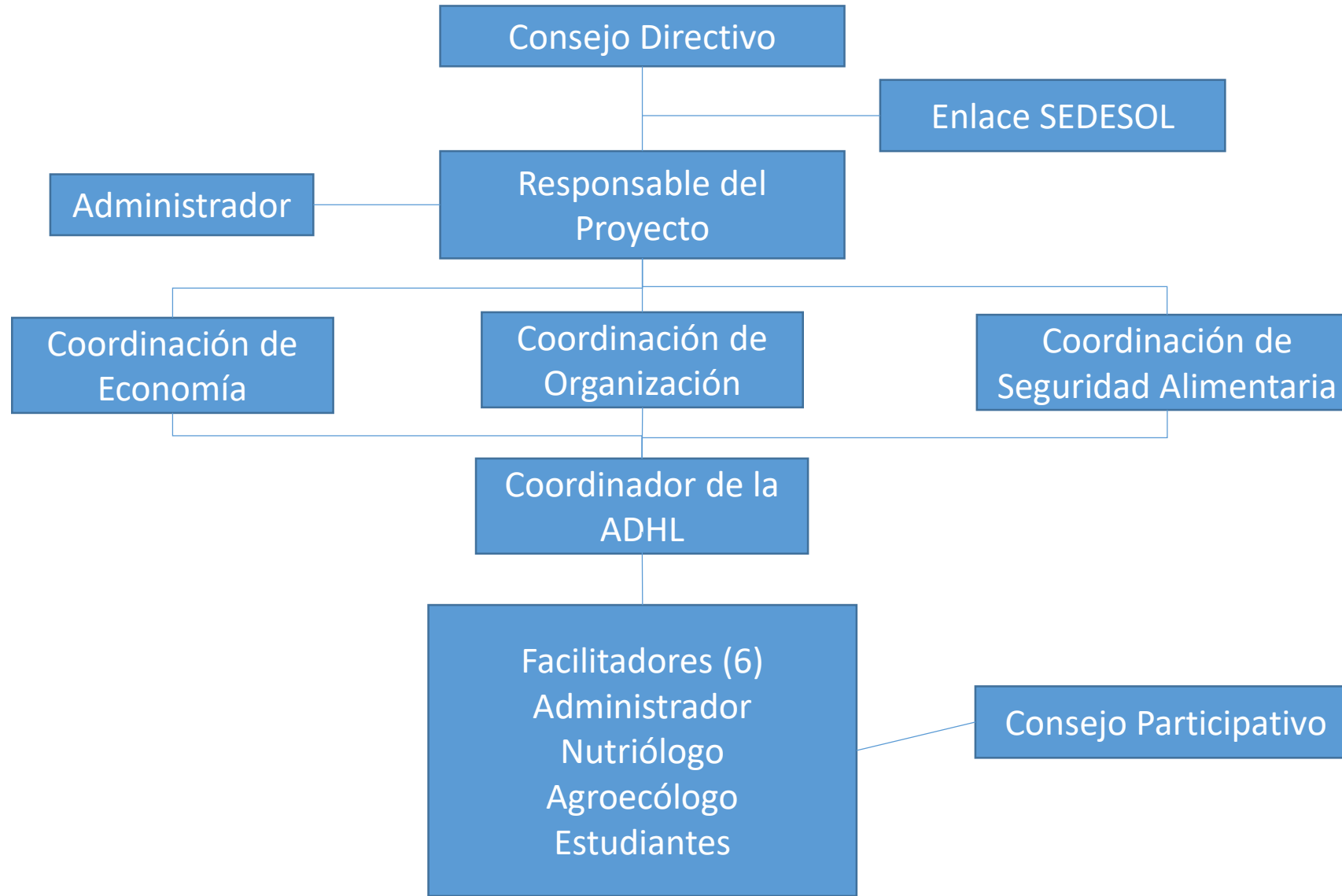
Municipio	Población total	Pobreza <sup>1</sup> (%)	Carencia por acceso a la alimentación <sup>1</sup> (%)	% que se considera indígena <sup>2</sup>
Cantamayec	1,632	80.6	21.0	98.48
Chacsinkín	1,651	89.4	33.6	99.28
Chankom	2,626	84.3	26.2	99.31
Chemax	19,457	89.1	48.7	73.02
Chikindzonot	2,711	90.0	44.8	99.13
Cuncunul	1,042	68.4	22.5	97.69
<b>Dzoncauich</b>	<b>2,768</b>	<b>65.9</b>	<b>27.5</b>	<b>80.47</b>
Huhí	5,751	79.2	22.5	85.41
Maní	4,198	80.4	27.1	96.98
Mayapán	2,744	89.8	39.7	85.91
Peto	19,580	73.9	24.6	95.20
Quintana Roo	464	74.5	22.8	67.80
Sudzal	1,391	70.3	28.8	77.84
<b>Tahdziú</b>	<b>2,553</b>	<b>91.7</b>	<b>52.3</b>	<b>99.38</b>
Tekal de Venegas	2,360	75.8	21.8	86.31
Tekom	2,347	84.8	18.8	89.40
Temozón	10,920	79.5	27.9	98.34
Tixmehuac	3,027	81.4	25.6	73.06
Tunkás	2,773	79.3	23.1	87.15
Yaxcabá	10,459	83.2	31.0	98.41
<b>Total</b>	<b>100,454</b>	<b>80.5</b>	<b>29.5</b>	<b>89.4</b>





# AGENCIAS DE DESARROLLO HUMANO LOCAL

## ORGANIGRAMA



## DOS GRANDES PRIORIDADES DE LOS HOGARES EN LOS MUNICIPIOS DE LAS ADHL

Necesidad de producir sus propios alimentos en contextos en que la economía de autoconsumo sigue siendo de igual o incluso mayor magnitud que la economía de mercado.

Necesidad de generar ingresos para adquirir una variada gama de otros satisfactores que demandan



## PRINCIPALES RESULTADOS DE LA ENCUESTA SOCIOECONÓMICA



*Muestra:* 334 hogares

Hogares **tienden a diversificar sus fuentes de ingresos**

Poco **más de la mitad** de las personas entrevistadas tiene una **segunda ocupación**

Sólo **12%** reportó ingresos **asalariados**

**Producción manufacturera y de transformación es básica:** bordado de ropa típica, confección de prendas de vestir, urdido de hamacas y algunas artesanías, principalmente.

Hogares **no generan valor agregado** necesario para propiciar ahorro e inversión y cambio tecnológico

Fuerte presencia de política pública, con **18 programas reportados**

Hogares beneficiarios **en promedio de 2.4 programas de política pública**, con ingreso promedio anual de 2,516 pesos.

**Uso y aprovechamiento de recursos naturales:** árboles maderables, **leña como fuente de energía**, plantas medicinales, animales silvestres y frutos.

# AGENCIAS DE DESARROLLO HUMANO LOCAL

## Participación en el Programa

	PETO	VALLADOLID	YAXCABÁ	TOTAL
Beneficiarios iniciales	1,317	835	1,197	<b>3,349</b>
Beneficiarios pasivos	44 (3.3%)	13 (2%)	73 (6%)	<b>130 (4%)</b>
Bajas	122 (9%)	5 (0.6%)	53 (4.4%)	<b>180 (5%)</b>





## AGENCIAS DE DESARROLLO HUMANO LOCAL Agroecología

Número de especies presentes en los solares de los beneficiarios del programa.

	PETO	VALLADOLID	YAXCABÁ
No solares	1,317	835	1,197
No de municipios	7	6	7
Tamaño m <sup>2</sup>	1,134 a 1,440	814 a 1,444	800 a 1,753
Edad del solar	16 a 23	17 a 24	19 a 40
Hortalizas	37	39	37
Aromáticas	16 (2 hortalizas)	20 (4 hortalizas)	18 (1 hortaliza)
Medicinales herbáceas	3 (18 aromáticas)	5 (16 aromáticas)	6 (15 aromáticas)
<b>Arbóreas</b>	<b>60</b>	<b>49</b>	<b>60</b>
Animales	14	6	10
<b>TOTAL</b>	<b>130</b>	<b>119</b>	<b>131</b>

## Principales problemas encontrados

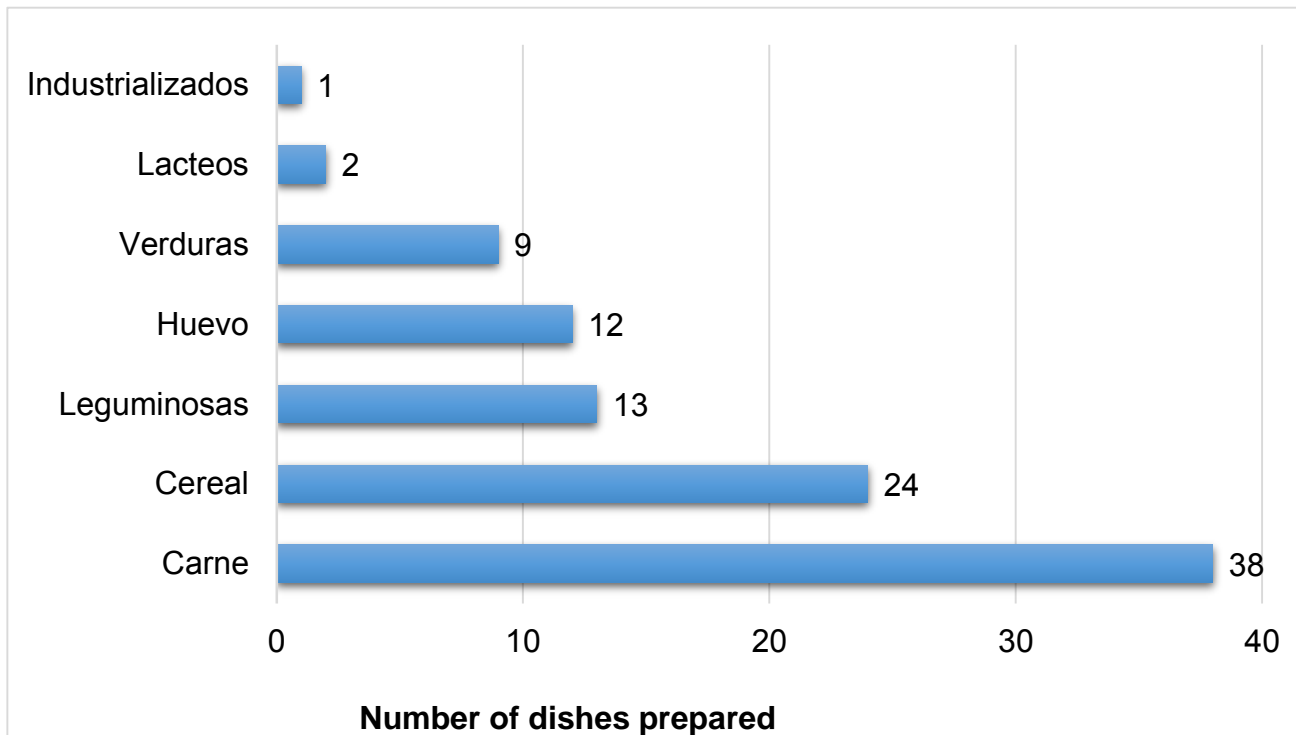
	PETO	VALLADOLID	YAXCABA
Riego	X	X	X
Acceso a semillas de calidad (hortalizas)	X	X	X
Plagas	X	X	X
Capacitación	X	X	X
Almacenamiento de agroquímicos	X	X	X



# AGENCIAS DE DESARROLLO HUMANO LOCAL

## Nutrición

### Platillos preparados por las familias entrevistadas (n: 334)



Fuente: Datos colectados.

### Alimentos que más frecuen consumen

De 100 platillos que consumen, siete son los más frecuentes

- Café y azúcar
- Chocomilk
- Atole
- Huevos
- Huevos con tomate
- Frijol *k'abax*
- Frijol con puerco

## Estado nutricional de la población adulta mayor de 19 años

Condición	Ambos sexos		Hombres		Mujeres	
	Frec	%	Frec	%	Frec	%
<b>Desnutridos</b>	9	1.2	5	55.6	4	44.4
<b>Normal</b>	147	19.1	74	50.3	73	49.7
<b>Sobre peso</b>	318	<b>41.4</b>	158	<b>49.7</b>	160	<b>50.3</b>
<b>Obesidad</b>	294	<b>38.3</b>	105	<b>35.7</b>	189	<b>64.3</b>
<b>Total</b>	768	100	342	100	426	100

Fuente: información directa.

## Estado nutricional de niños 5 a 18 años

Condición	Ambos sexos		Hombres		Mujeres	
	Frec.	%	Frec.	%	Frec.	%
<b>Desnutrición severa</b>	7	1.6	3	1.4	4	1.8
<b>Desnutridos</b>	51	11.3	23	10.9	5	2.3
<b>Normal</b>	244	54.2	117	55.5	127	57.7
<b>Sobrepeso</b>	97	21.6	35	<b>16.6</b>	62	<b>28.2</b>
<b>Obesidad</b>	51	11.3	33	<b>15.6</b>	22	<b>10.0</b>
<b>Total</b>	450	100	211	100	220	100

Fuente: información directa.



## Acceso a los alimentos

26% de los cereales y tuberculos consumidos los producen (milpa o solar); 47% del maíz producido por las familias.

37% de las verduras son producidas; tomate y cebolla son los más consumidos. Solo 30% del tomate y 26% de la cebolla se producen localmente.

68% de las frutas se producen en el solar, los más importantes son los cítricos.

Solo 16% de la carne que consumen la producen ellos. Pavo (33%); Pollo (25%) y cerdo (6%). 40% de los huevos lo producen las familias.

8% de las leguminosas son producidas por las familias.

Lo que no producen lo compran.

# AGENCIAS DE DESARROLLO HUMANO LOCAL

CONDICIÓN	Total Frec	% total	Peto		Valladolid		Yaxcabá	
			Frec	%	Frec	%	Frec	%
<b>SEGURIDAD ALIMENTARIA</b>	122	35.9	58	41.4	28	32.6	36	30.8
<b>INSEGURIDAD LEVE</b>	136	40	47	33.6	42	48.8	47	40.2
<b>INSEGURIDAD MODERADA</b>	57	16.8	23	16.4	13	15.1	21	17.9
<b>INSEGURIDAD SEVERA</b>	25	7.4	9	6.4	3	3.5	13	11.1
<b>TOTAL</b>	340	100	137	100	86	100	117	100



## Instituciones, programas y OSCs presentes en cada ADHL



ADHL/Inventario	Instituciones gubernamentales	Número de programas operando	OSC
Peto	15	33	22
Valladolid	13	37	15
Yaxcabá	15	66	27



**Inicio del proyecto presentación a los medios. Universidad Tecnológica del Mayab-Peto. 26 de agosto de 2016**



# Encuentros con los/las participantes y representantes de las instituciones aliadas



# Logros de las Agencias de Desarrollo Humano Local - Alianzas

Se cuenta con una línea base e indicadores

Se han establecido 4 centros de acopio: Tzucacab, Tahdziu, Cantamayec y Tixmehuac

Hemos realizado diez encuentros entre participantes

Se cuenta con la Red de comercialización

Primera Versión del Software Alianzas

Materiales educativos de nutrición







# AGRADECIMIENTOS



- PRESIDENTES MUNICIPALES
- FUNDACIÓN W.H. KELLOGG





GRACIAS